

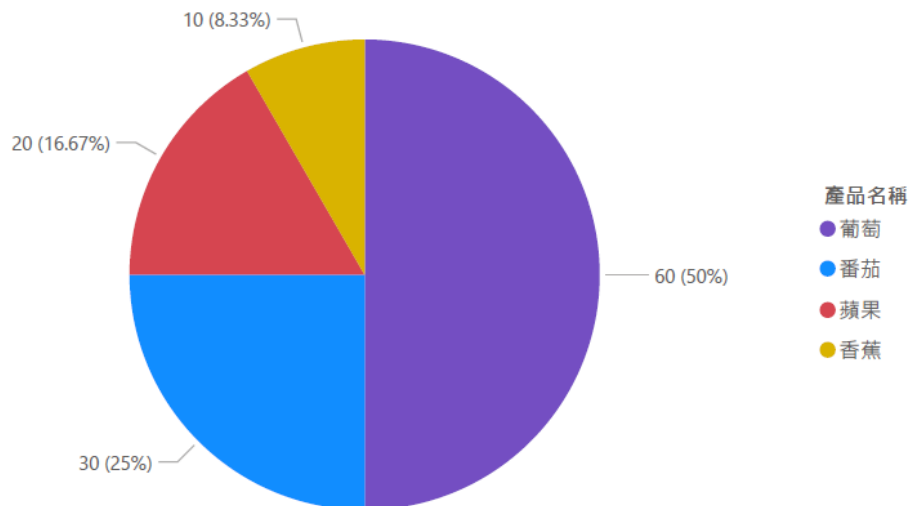
明逸 Power BI 初階認證參考試題-BI24-A01

1. 請匯入檔案 EX24a_01.xlsx，並清除「產品名稱」重複值。
2. 依據產品之銷售量製作「圓形圖」。
3. 請依以下條件設定：
 - 標題為 2024 產品銷售量，並將設定為粗體
 - 子標題為 明逸產銷企業合作社，定設定分隔線
 - 相關色彩配置請參閱完成檔。
4. 請將檔案輸出成 PDF 檔案，並存成 A01-XXX。(XXX 為考生姓名)

*完成檔參考範例

2024產品銷售量

明逸產銷企業合作社



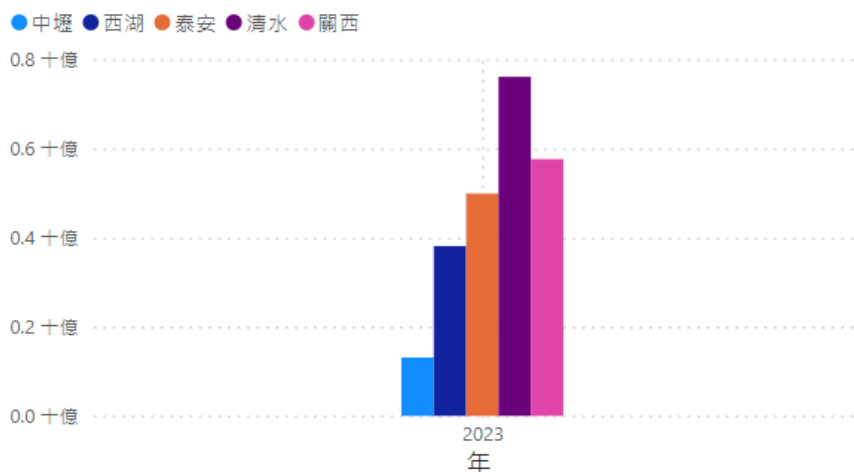
明逸 Power BI 初階認證參考試題-BI24-A01a

1. 請至政府公開資料平台(<https://data.gov.tw/>)，下載 112 年國道服務區每日營業額，並匯入至 PowerBI。
2. 嘗試看看依據以下成果檔製作後，產出一份 PDF 檔並命名為 A01a-XXX。
(XXX 為考生姓名)

*完成檔參考範例

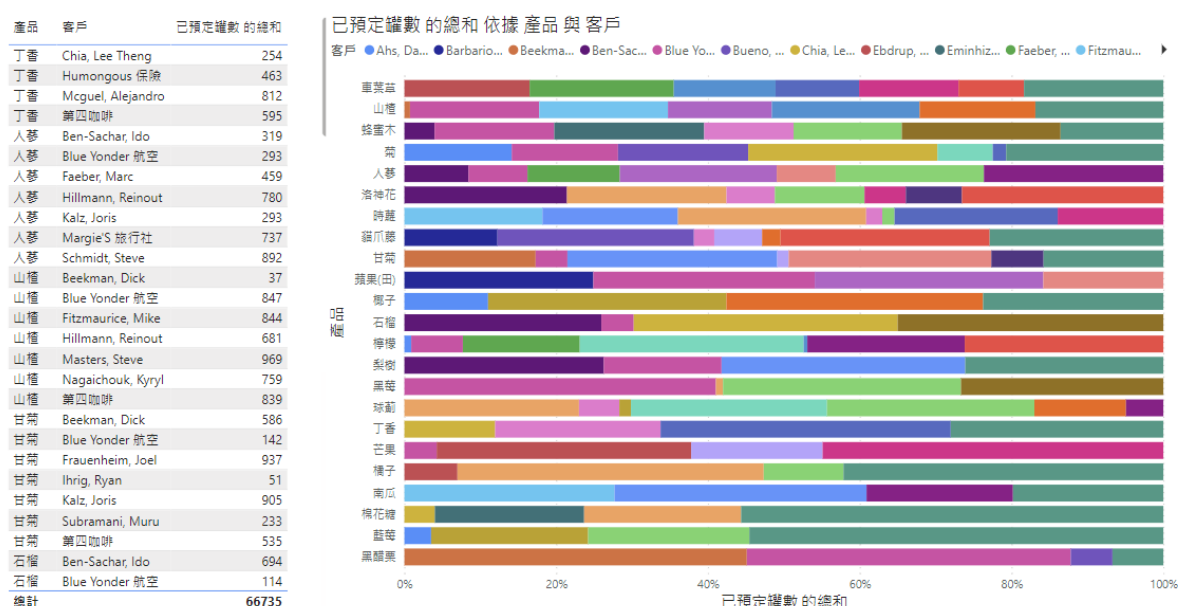
國道休息站2023年個月營業額						
年	月	中壢	西湖	泰安	清水	關西
2023	January	12142311	45527198	57867639	94056735	64074652
2023	August	11857186	33149356	42224415	67685028	51861192
2023	December	11651458	32597144	43488274	62035424	51746773
2023	September	11556507	29151734	38121239	55115605	43632270
2023	July	11459430	32662145	42984935	68529510	50981275
2023	October	11393925	32181909	40871110	61207229	49260388
2023	November	10676187	28729364	38394907	52919020	45750019
2023	June	10673148	30492578	39910722	61252342	45312264
2023	May	10194647	26241753	35789948	52693664	39775414
2023	April	10112105	33408280	43838474	67517583	47073615
2023	March	9881651	27017848	36692950	55044877	40444510
2023	February	9365310	30079491	39111038	63250227	46641419
總計		130963865	381238800	499295651	761307244	576553791

國道休息站營業額圖表



明逸 Power BI 初階認證參考試題-BI24-B01

1. 請匯入資料來源檔 EX24b_03.xlsx 之「五月份訂單，倉庫 1」工作表。
2. 將資料做簡單整理：
 - 清除多餘空白或異常資料。
 - 將「產品」欄位資料清除空白值。
 - 新增「民國」欄位於「產品年」後，並將西元轉換成民國格式。
 - 將「客戶」欄位英文字母開頭皆為大寫。
 - 將「客戶」欄位新增以 NOP-開頭。
 - 於「訂單編號」欄位前新增欄位為「處理天數」。
 - 「處理天數」欄位為出貨日期-接單日期，格式應為整數。
 - 若有多餘欄位請刪除。
3. 完成資料整理後請產出以下報表



3. 產出一份 PDF 檔並命名為 B01-XXX。(XXX 為考生姓名)

明逸 Power BI 初階認證參考試題-BI24-B01a

1. 請至政府公開資料平台(<https://data.gov.tw/>)，下載 109~111 年結婚人數按婚姻類型、性別、年齡、原屬國籍（地區）及教育程度分（按發生）。
2. 將資料匯入至 PowerBI，並將資料合併，同時將資料做簡單的整理(只需顯示本國國籍資料)。
3. 請簡單設計報表呈現如下：資料篩選為教育程度博士、年齡 35~39 歲、結婚人數 5。

統計年度	性別	教育程度	婚姻類型	原屬國籍（地區）	區域別	年齡	結婚人數
109	女	博士畢業	不同性別	本國	臺北市士林區	35 ~ 39歲	5
110	女	博士畢業	不同性別	本國	新竹市東區	35 ~ 39歲	5
111	女	博士畢業	不同性別	本國	桃園市中壢區	35 ~ 39歲	5
111	女	博士畢業	不同性別	本國	臺北市內湖區	35 ~ 39歲	5
109	男	博士畢業	不同性別	本國	高雄市苓雅區	35 ~ 39歲	5
109	男	博士畢業	不同性別	本國	嘉義市西區	35 ~ 39歲	5
109	男	博士畢業	不同性別	本國	臺中市西屯區	35 ~ 39歲	5
109	男	博士畢業	不同性別	本國	臺中市東區	35 ~ 39歲	5
109	男	博士畢業	不同性別	本國	臺北市北投區	35 ~ 39歲	5
109	男	博士畢業	不同性別	本國	臺北市南港區	35 ~ 39歲	5
110	男	博士畢業	不同性別	本國	桃園市龍潭區	35 ~ 39歲	5
110	男	博士畢業	不同性別	本國	新北市永和區	35 ~ 39歲	5
110	男	博士畢業	不同性別	本國	新北市淡水區	35 ~ 39歲	5
110	男	博士畢業	不同性別	本國	臺中市南屯區	35 ~ 39歲	5
111	男	博士畢業	不同性別	本國	桃園市八德區	35 ~ 39歲	5
111	男	博士畢業	不同性別	本國	高雄市鼓山區	35 ~ 39歲	5
111	男	博士畢業	不同性別	本國	新北市中和區	35 ~ 39歲	5
111	男	博士畢業	不同性別	本國	新北市永和區	35 ~ 39歲	5
111	男	博士畢業	不同性別	本國	新北市新店區	35 ~ 39歲	5
111	男	博士畢業	不同性別	本國	臺北市北投區	35 ~ 39歲	5

教育程度

☐ 大學畢業

☐ 高中畢業

☐ 國小畢業以下

☐ 國中畢業

☐ 專科畢業

☒ 博士畢業

☐ 碩士畢業

年齡

☐ 15 ~ 19歲

☐ 20 ~ 24歲

☐ 25 ~ 29歲

☐ 30 ~ 34歲

☒ 35 ~ 39歲

☐ 40 ~ 44歲

☐ 45 ~ 49歲

☐ 50 ~ 54歲

☐ 55 ~ 59歲

☐ 60 ~ 64歲

☐ 65歲以上

☐ 未滿15歲

結婚人數

☐ 0

☐ 1

☐ 10

☐ 11

☐ 12

☐ 14

☐ 17

☐ 2

☐ 3

☐ 4

☒ 5

☐ 6

☐ 7

☐ 8

☐ 9

4. 產出一份 PDF 檔並命名為 B01a-XXX。(XXX 為考生姓名)

明逸 Power BI 初階認證參考試題-BI24-B02

1. 請匯入資料來源檔 EX24b_04.xlsx，並做簡單的資料整理使其可正常轉換。
2. 新增量值並將命名為成本總和、收入總和、利潤總和、累計用戶數總和。
3. 外部圖表請從素材檔匯入，分別為文字雲及滾動器。
4. 左上角 Logo 請至明逸官方網站(imi.tw)關於我們下載。
5. 請依據參考答案完成設計圖表後，產出一份 PDF 檔並命名為 B01a-XXX。(XXX 為考生姓名)

年份

2018

2019

季度

☒ 第1度

☐ 第2度

☐ 第3度

☐ 第4度

了 已 ...

季度

☒ 服務

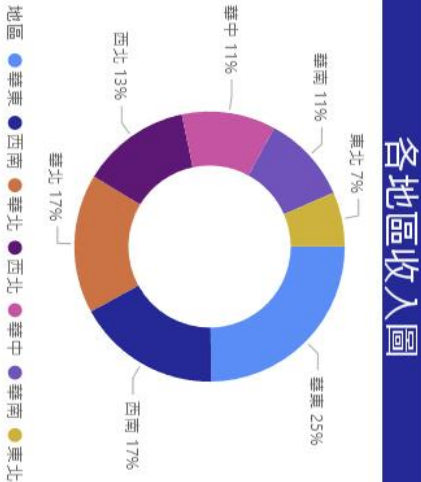
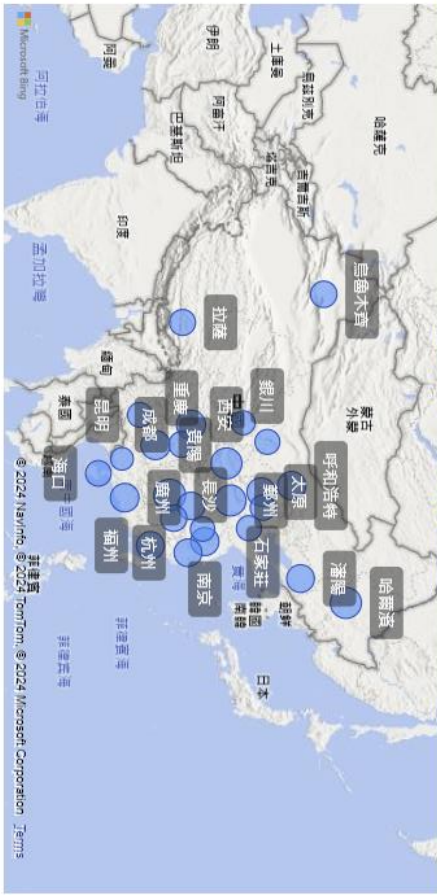
☐ 產品

利潤總和

29 百萬

收入總和

1173 百萬



城市收入與成本對比

45118353 濟南 4612

累計用戶數文字雲

